

新华仕邦劳动者 薪酬指数报告

新华社中国经济信息社

2016年10月

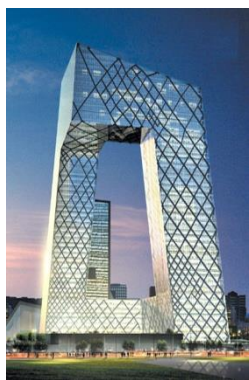
目录

一、指数介绍	01
二、总体结论	02
三、指数要素	03
四、交通运输、仓储及邮政业	05
五、金融、保险业	09
六、零售业	12
七、制造业	16
八、新华仕邦劳动者薪酬指数编制说明	17

一、指数介绍

新华仕邦劳动者薪酬指数旨在客观公正地反映我国普通劳动者薪酬发展水平，为宏观决策提供参考的同时，能够为用人单位和劳动者提供各时期劳动者薪酬变化趋势分析，有利于促进我国人力资源优化配置。

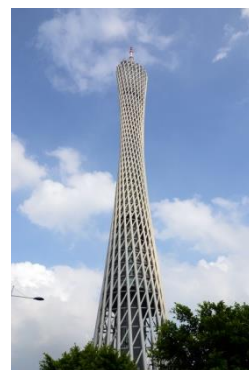
新华仕邦劳动者薪酬指数涉及交通运输、仓储及邮政业，金融、保险业，零售业，制造业等行业；涵盖京津冀、长江经济带、珠三角三个主要区域。京津冀区域样本城市有：北京、天津和石家庄；长江经济带样本城市有：上海、南京、无锡、杭州、宁波、合肥、南昌、武汉、长沙、重庆、成都和昆明；珠三角区域样本城市有：广州、深圳、佛山、东莞、中山、珠海、江门、肇庆和惠州。



京津冀区域



长江经济带



珠三角区域

北京、天津、石家庄

上海、南京、无锡、杭州、宁波、合肥、南昌、武汉、长沙、重庆、成都、昆明

广州、深圳、佛山、东莞、中山、珠海、江门、肇庆、惠州

二、总体结论



交通运输、仓储及邮政业

2016年第二季度新华仕邦**京津冀**交通运输、仓储及邮政业劳动者薪酬指数平均值为1136.42点，较去年同期增长12.26%，较第一季度增长11.51%。

2016年第二季度新华仕邦**长江经济带**交通运输、仓储及邮政业劳动者薪酬指数平均值为1190.36点，较去年同期增长21.99%，较第一季度增长19.42%。

2016年第二季度新华仕邦**珠三角**交通运输、仓储及邮政业劳动者薪酬指数平均值为968.75点，较去年同期增长5.53%，较第一季度增长0.99%。



金融、保险业

2016年第二季度新华仕邦**长江经济带**金融、保险业劳动者薪酬指数平均值为922.71点，较去年同期增长7.43%，较第一季度增长9.68%。

2016年第二季度新华仕邦**珠三角**金融、保险业劳动者薪酬指数平均值为834.19点，较去年同期增长13.45%，较第一季度增长3.99%。



零售业

2016年第二季度新华仕邦**京津冀**零售业劳动者薪酬指数平均值为1051.34点，较去年同期增长0.47%，较第一季度下降7.05%。

2016年第二季度新华仕邦**长江经济带**零售业劳动者薪酬指数平均值为1009.91点，较去年同期增长1.67%，较第一季度下降2.30%。

2016年第二季度新华仕邦**珠三角**零售业劳动者薪酬指数平均值为1083.88点，较去年同期增长1.14%，较第一季度增长1.20%。



制造业

2016年第二季度新华仕邦**珠三角**制造业劳动者薪酬指数平均值为921.31点，较去年同期增长3.57%，较第一季度增长10.33%。

▶ 三、指数要素

▶ (一) 功能定位

为中国人力资源
管理提供评价标
准及决策支持



主要表征我国普
通劳动者薪酬发
展水平及发展趋
势

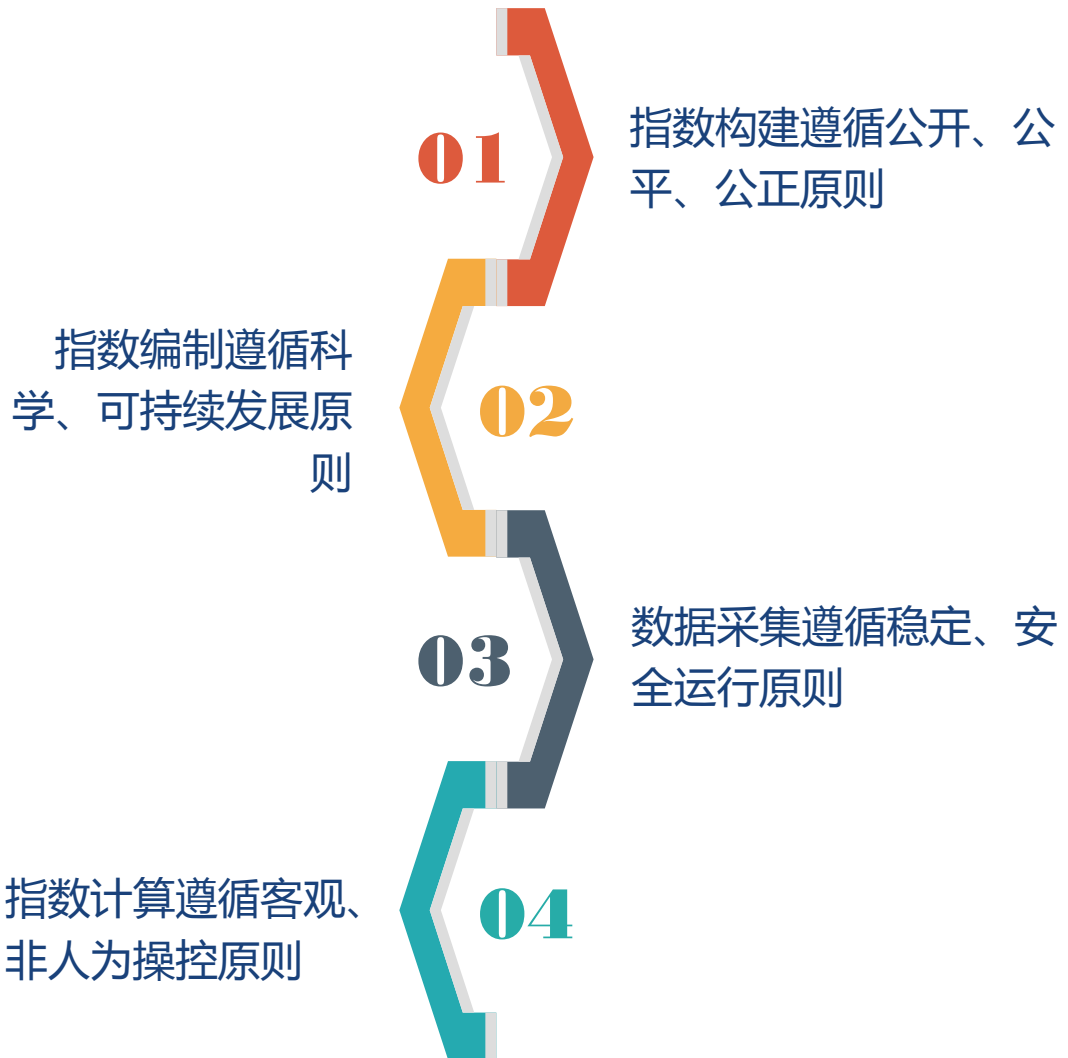


成为中国最具
公信力的非官
方劳动者薪酬
指数



为了能够客观公正地反映我国普通劳动者的薪酬变化情况，在为宏观决策提供参考的同时，能够为用人单位和劳动者提供各时期薪酬变化趋势分析，为专家学者和研究机构提供学术研究参考，促进我国人力资源的优化配置和人力资源市场的进一步健全和完善，编制了新华仕邦劳动者薪酬指数。

▶ (二) 编制原则



▶ 四、交通运输、仓储及邮政业

▶ (一) 京津冀

2016年第二季度新华仕邦京津冀交通运输、仓储及邮政业劳动者薪酬指数平均值为1136.42点，较去年同期增长12.26%，较第一季度增长11.51%。

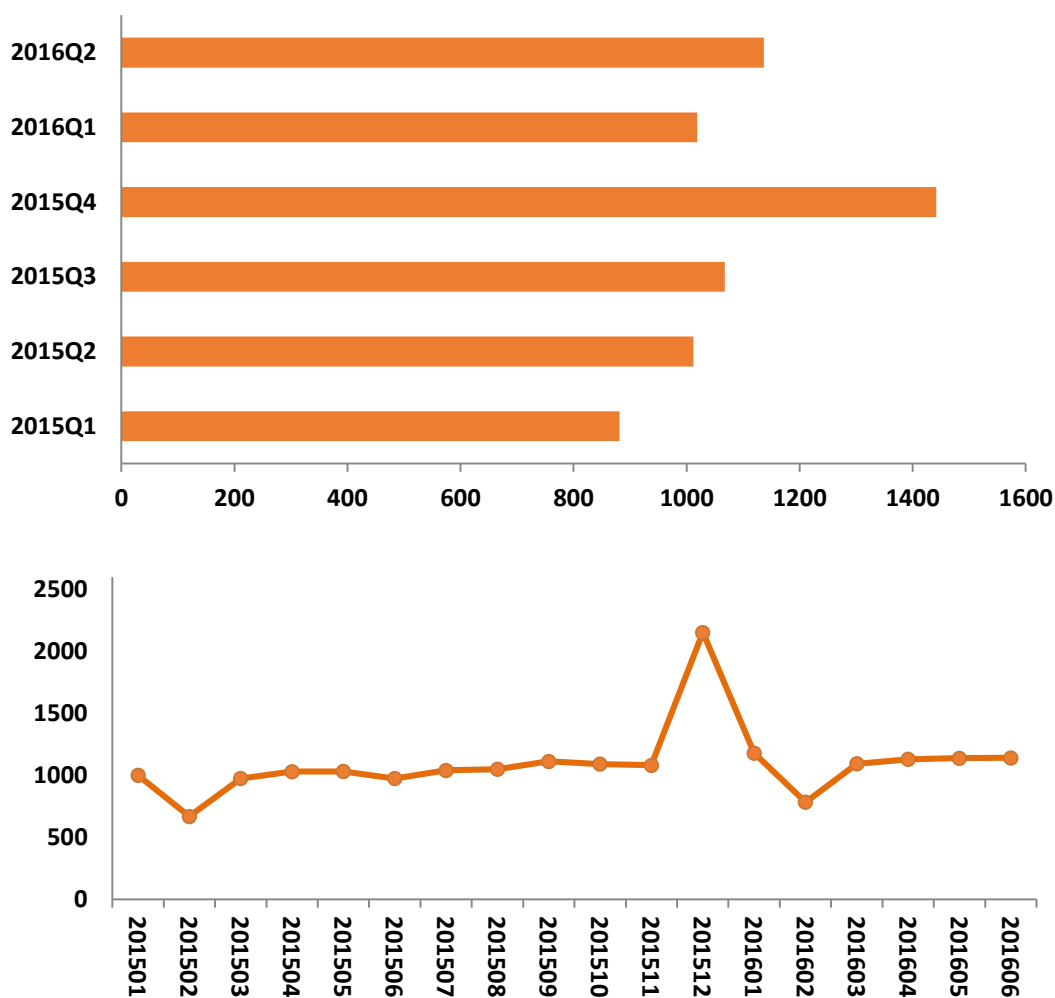


图1：新华仕邦京津冀交通运输、仓储及邮政业劳动者薪酬指数

（二）长江经济带

2016年第二季度新华仕邦长江经济带交通运输、仓储及邮政业劳动者薪酬指数平均值为1190.36点，较去年同期增长21.99%，较第一季度增长19.42%。

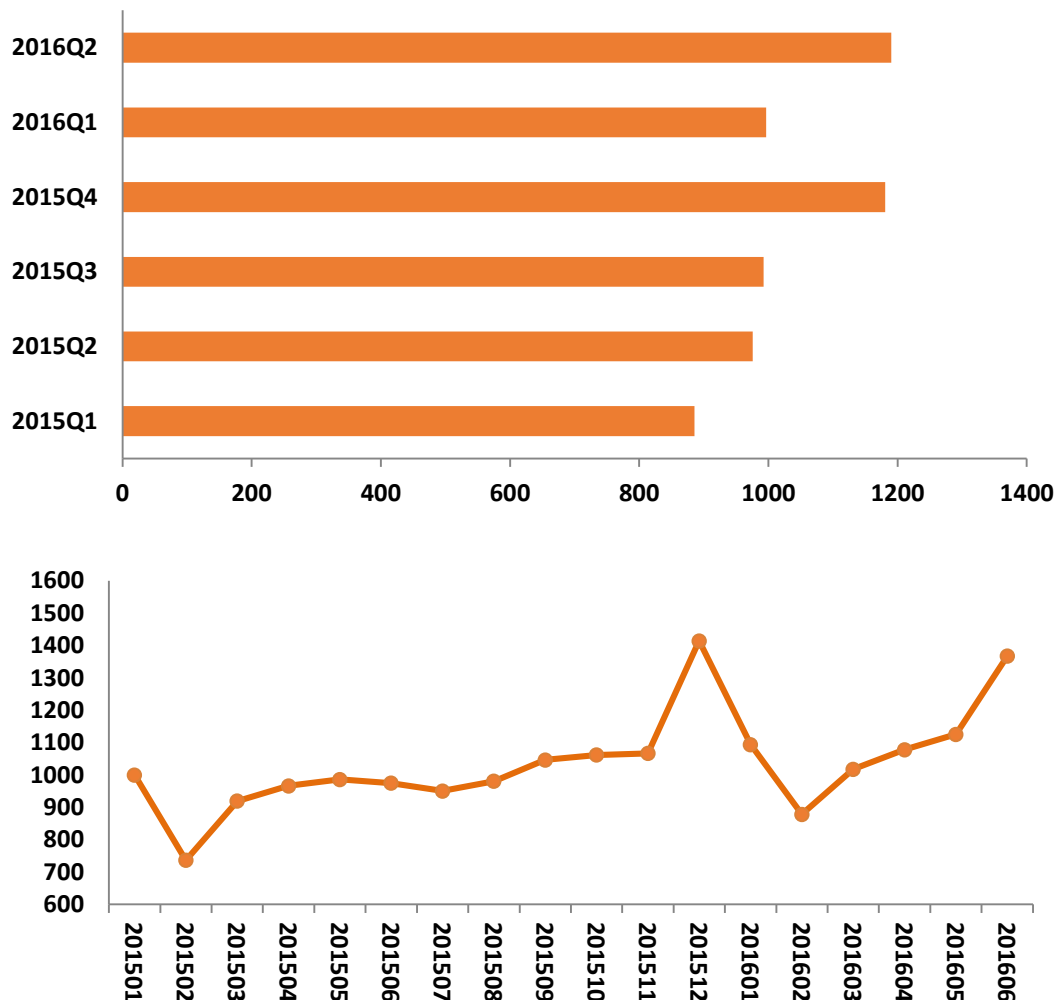


图2：新华仕邦长江经济带交通运输、仓储及邮政业劳动者薪酬指数

（三）珠三角

2016年第二季度新华仕邦珠三角交通运输、仓储及邮政业劳动者薪酬指数平均值为968.75点，较去年同期增长5.53%，较第一季度增长0.99%。

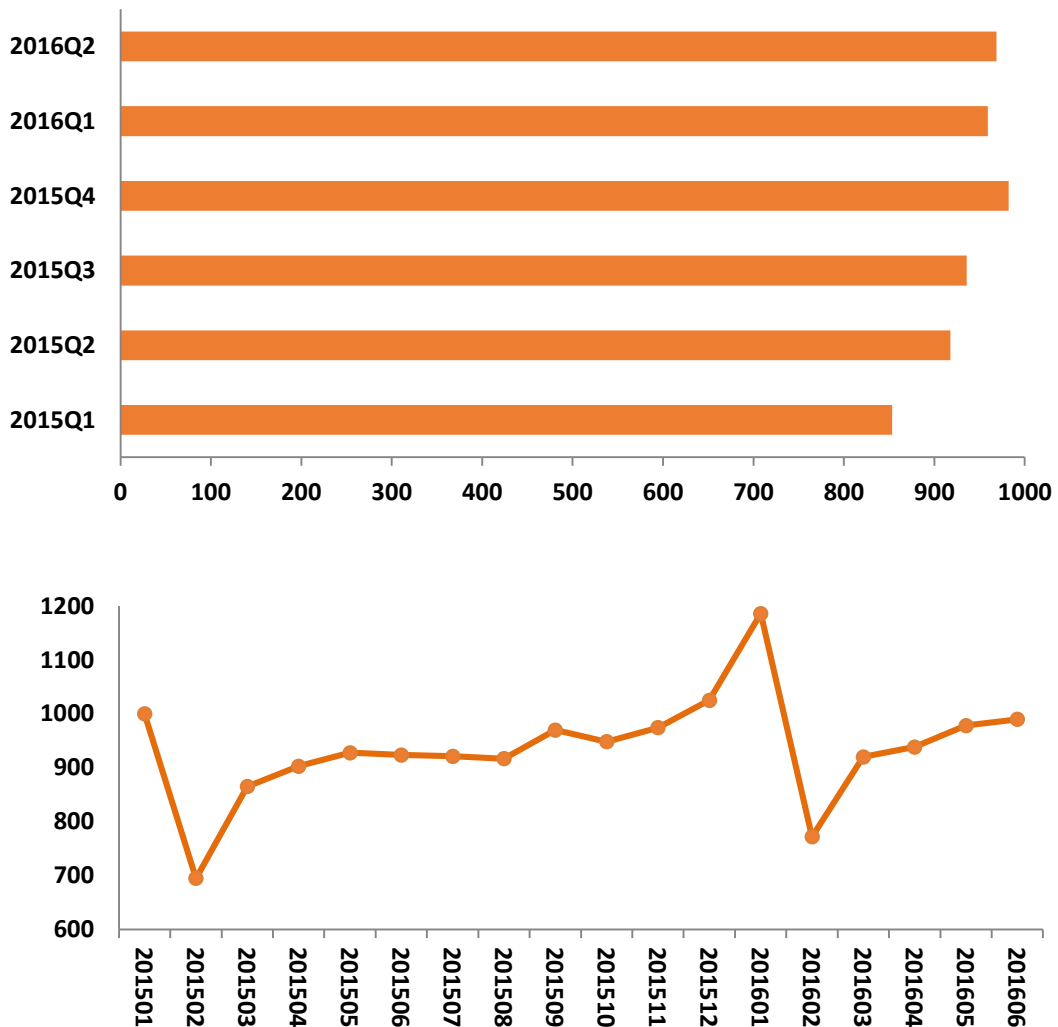


图3：新华仕邦珠三角交通运输、仓储及邮政业劳动者薪酬指数

专栏一：

二季度中西部就业形势回暖 交通运输业用人增长

新华社湖北8月17日电 中西部地区的就业形势回暖，小微企业的用人需求比大企业多。智联招聘发布2016年第二季度中国就业市场景气报告称，IT行业在三线及以下城市的职位增幅高达64%，快递业务的红火刺激了交通运输行业的人才需求大幅增长。

二季度，就业形势较好的前十行业包括：互联网/电子商务，基金/证券/期货/投资，交通/运输，保险，农林牧渔，中介服务等，对人才的招聘需求量高于当前的求职申请量。就业形势较差的行业则有：能源/矿产/采掘/冶炼，电气/电力/水利，检验/检测/认证、环保、石油/石化/化工等，其中主要包含了能源行业、传统制造业和重工业，一些企业采取转岗、分流、提前内退的方案安置现有职工，对新进求职者造成较大的就业竞争压力。

一线城市的在线职位数最多，占全国招聘总量的40%，新一线城市的需求占比为28%，二线城市的的需求占比为20%。

在IT/互联网行业中，虽然一线城市和新一线城市的职位占全国总量72%，但和去年同期相比，三线及以下城市的在线职位增幅最高，为64%，远超一线城市20%和新一线城市38%的同比增幅，说明随著竞争日益加剧、企业成本不断攀升，越来越多的IT企业开始将渠道下沉，开启了“城市包围农村”的发展策略。

交通/运输行业的用工需求同比增幅最高，为58%。根据公开资料显示，2016年上半年，全国快递服务企业业务量累计完成132.5亿件，同比增长56.7%。在快递业务量高速增长的带动下，交通/运输行业的人才需求也出现了大幅增长，预计未来将产生更多的就业机会。

东部地区依然是人才需求量最高的区域，招聘需求占全国总量的73%，中部地区和西部地区分别占12%和10%。不过，和去年相比，中西部地区的就业形势出现了明显好转。二季度，中部地区的在线职位数量同比增幅最高，为29%，其次是西部地区23%。

五、金融、保险业

(一) 长江经济带

2016年第二季度新华仕邦长江经济带金融、保险业劳动者薪酬指数平均值为922.71点，较去年同期增长7.43%，较第一季度增长9.68%。

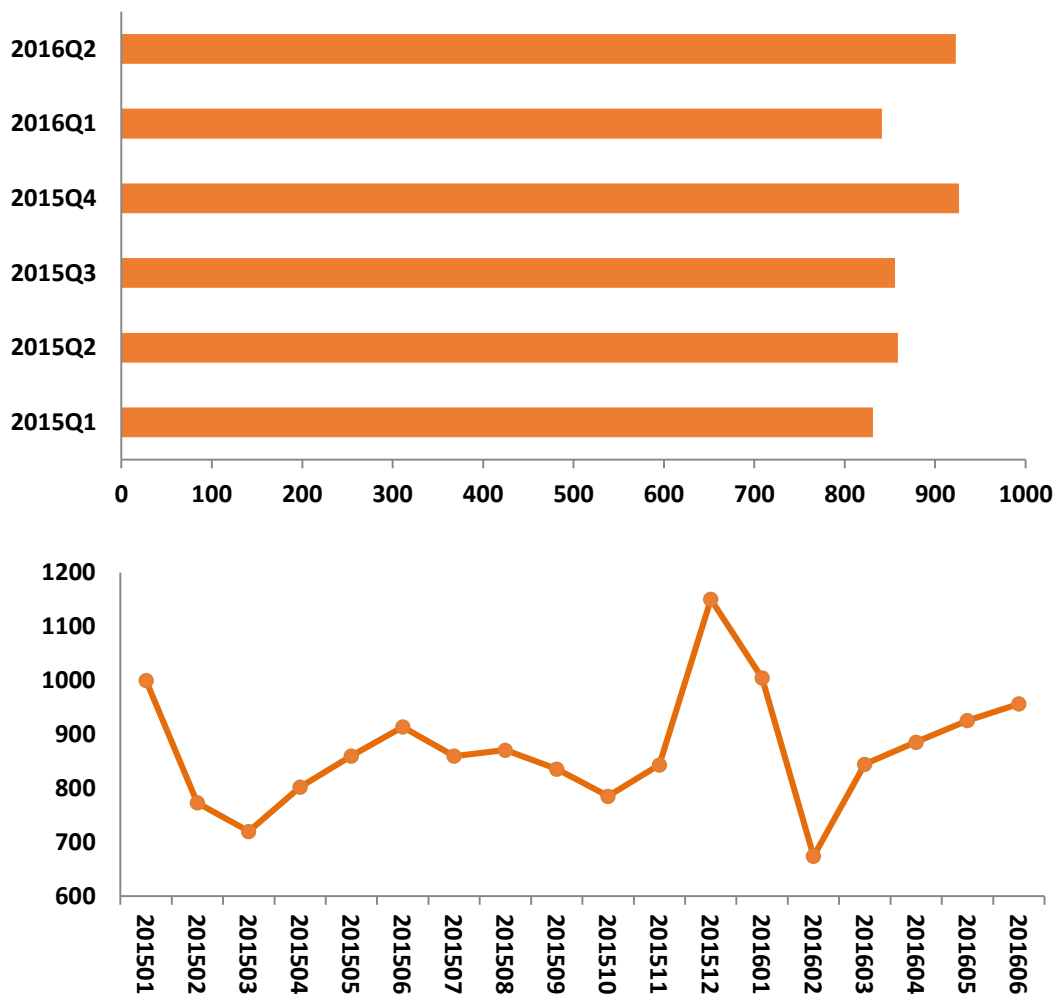


图4：新华仕邦长江经济带金融、保险业劳动者薪酬指数

（二）珠三角

2016年第二季度新华仕邦珠三角金融、保险业劳动者薪酬指数平均值为834.19点，较去年同期增长13.45%，较第一季度增长3.99%。

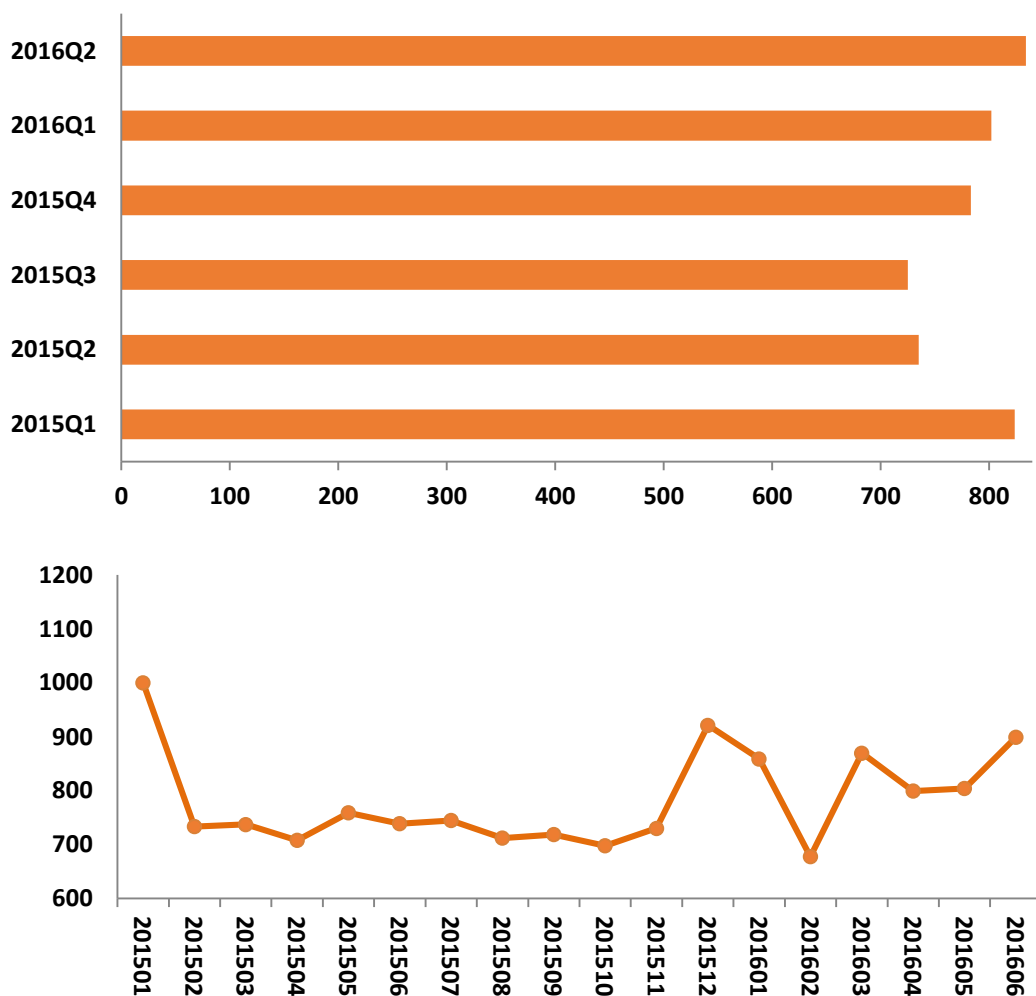


图5：新华仕邦珠三角金融、保险业劳动者薪酬指数

专栏二：

人社部：多地养老金调整方案均涨6.5%

新华社上海9月12日电 人社部 and 财政部日前印发了《关于2016年调整退休人员基本养老金的通知》，决定从今年1月1日开始，提高退休人员基本养老金水平6.5个百分点。由于今年是首次统筹安排机关事业单位与企业退休人员同步调整基本养老金，考虑到多重因素，多数地区养老金发放时间较往年有所延后。近期，各地养老金发放的另一只靴子终于纷纷落地。

目前上海、北京、陕西、云南、辽宁、广西等地已对外公布了养老金具体调整方案，而公布方案较早的上海、北京已率先发放了养老金，部分地区养老金总体涨幅超过了6.5%。与此同时，人社部发布的《中国社会保险发展年度报告2015》显示，10年间职工养老保险缴费人数占实际缴费人数的比例下降了近十个百分点。

此次上调为12年来首次低于10%，据中国社会保障研究中心主任褚福灵分析，我国的经济正在经历着由高速发展步入中高速发展的新常态，所以养老金的上调额度有所减少在情理之中。

按照国家规定，各地区现在公布的养老金调整方案，普遍采取定额调整、挂钩调整与适当倾斜相结合的调整办法。

人社部新闻发言人李忠表示，定额调整主要是体现公平、挂钩调整主要体现多工作、多缴费、多得养老金的激励机制，可以与缴费年限或者机关事业单位退休人员以前的工作年限挂钩，同时也要与基本养老金水平等因素挂钩，适当倾斜主要是对高龄退休人员 and 艰苦边远地区的企业退休人员适当倾斜。

统计显示，政策全面铺开 after，预计将有8500多万企业退休人员、1700多万机关事业单位退休人员受益，共将惠及1亿多退休人员。

随着2014年“双轨制”的废除，机关事业单位退休人员的养老金，开始与企业按照相同的办法，由国家统一调整。人社部社会保障研究所所长金维刚表示，将来机关事业单位和企业退休人员的养老金待遇差将会逐步缩小，今后机关事业单位和企业基本同步调整，幅度大致相当，避免过去由于双轨制导致的待遇差延续。

▶ 六、零售业

▶ (一) 京津冀

2016年第二季度新华仕邦京津冀零售业劳动者薪酬指数平均值为1051.34点，较去年同期增长0.47%，较第一季度下降7.05%。

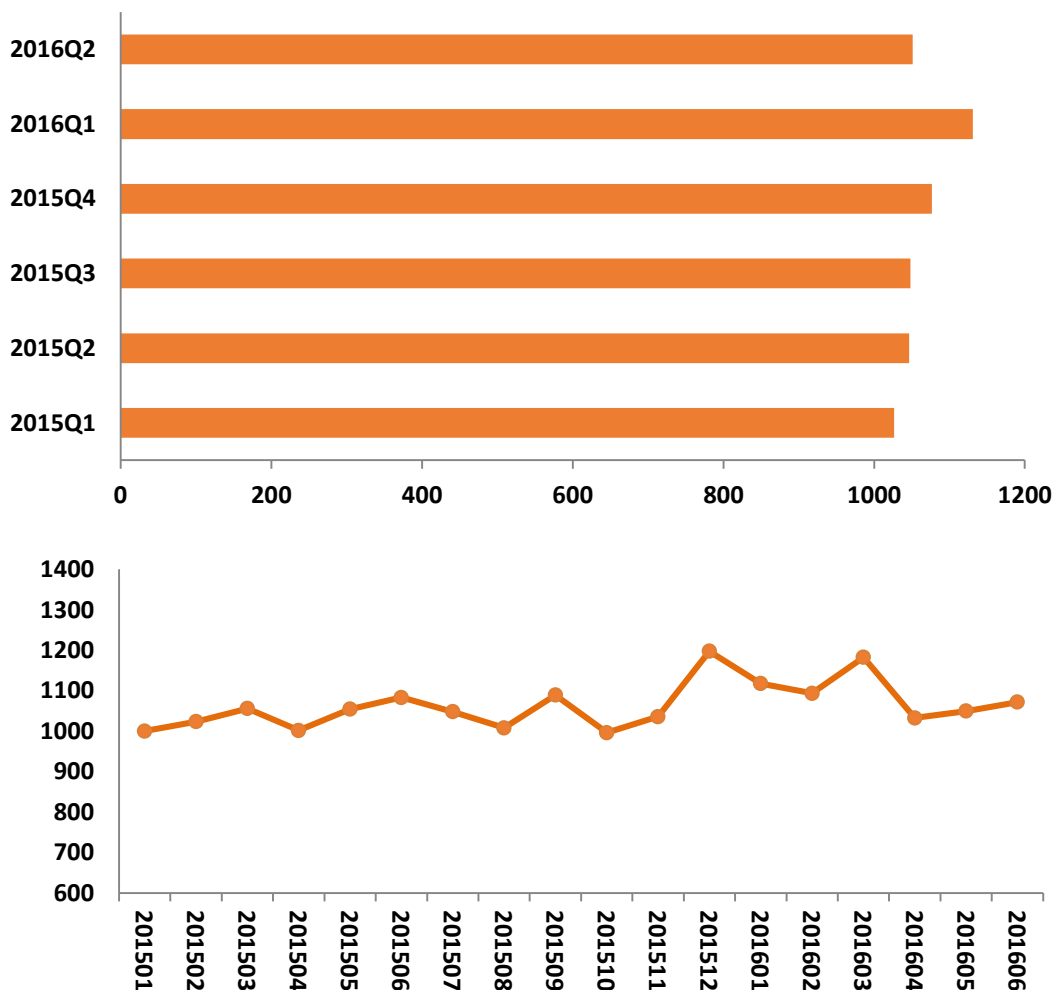


图6：新华仕邦京津冀零售业劳动者薪酬指数

▶ (二) 长江经济带

2016年第二季度新华仕邦长江经济带零售业劳动者薪酬指数平均值为1009.91点，较去年同期增长1.67%，较第一季度下降2.30%。

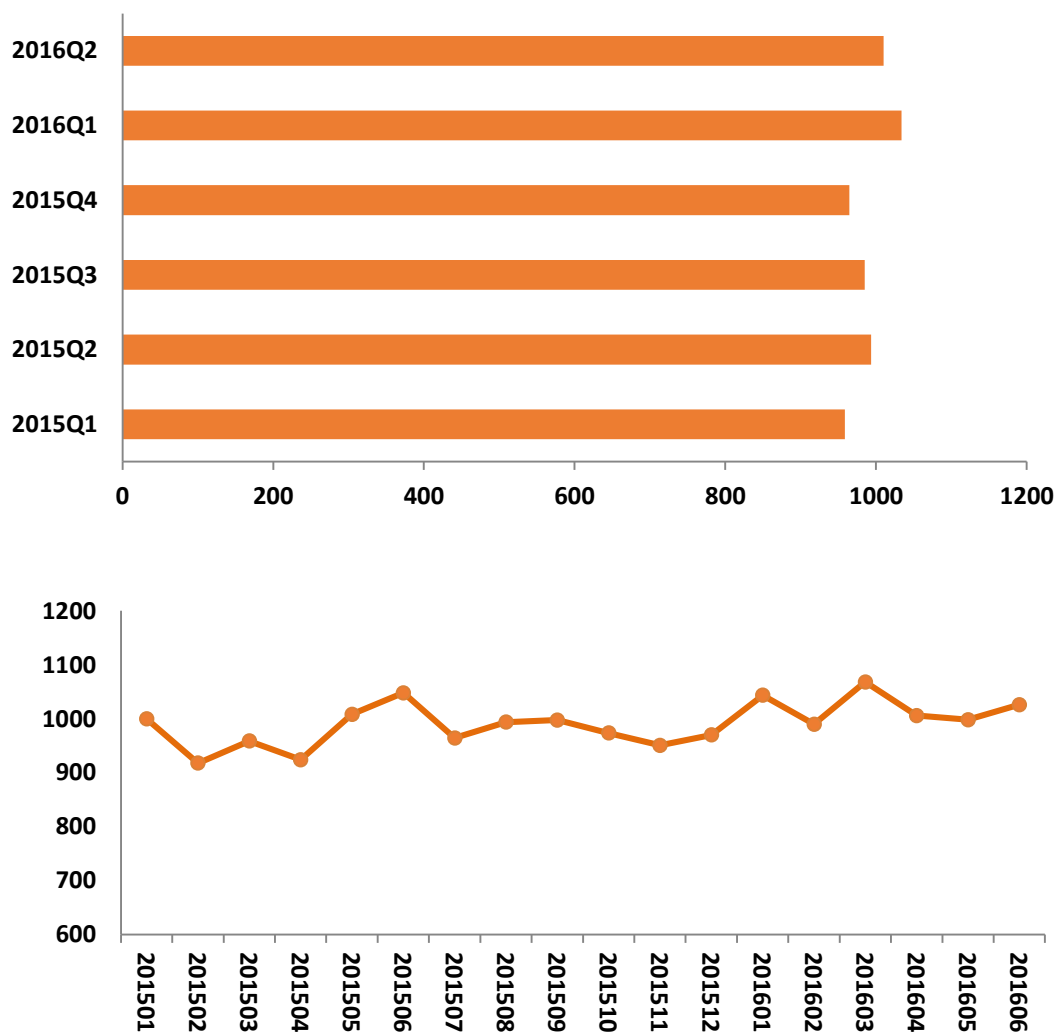


图7：新华仕邦长江经济带零售业劳动者薪酬指数

▶ (三) 珠三角

2016年第二季度新华仕邦珠三角零售业劳动者薪酬指数平均值为1083.88点，较去年同期增长1.14%，较第一季度增长1.20%。

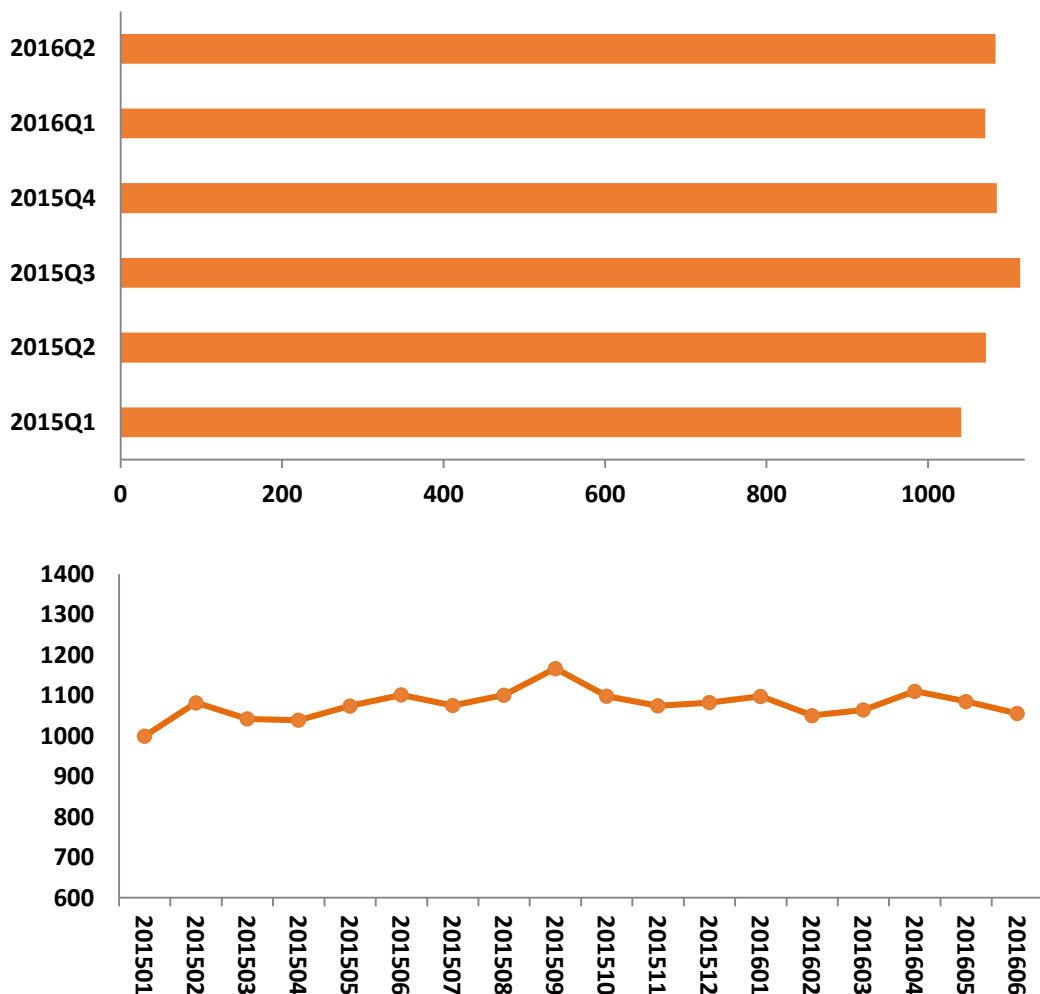


图8：新华仕邦珠三角零售业劳动者薪酬指数

专栏三：

人社部：七类劳动保障违法行为应向社会公布

新华社北京9月12日电 人力资源和社会保障部8月1日公布了《重大劳动保障违法行为社会公布办法》，自2017年1月1日起实施。

制度实行是为加强对重大劳动保障违法行为惩戒，强化社会舆论监督，促进用人单位遵守劳动保障法律、法规和规章的重要措施，是落实《国家社会信用体系建设规划纲要(2014-2020年)》的一项重要任务。

《办法》规定，地市级、县级人社行政部门对本辖区发生的重大劳动保障违法行为每季度向社会公布一次。人社部和省级人社行政部门每半年向社会公布一次重大劳动保障违法行为。

结合当前劳动保障监察执法重点和劳动保障管理热点问题，《办法》第五条明确七类重大劳动保障违法行为应当进行社会公布。包括：

(一) 克扣、无故拖欠劳动者劳动报酬，数额较大的；拒不支付劳动报酬，依法移送司法机关追究刑事责任的；

(二) 不依法参加社会保险或者不依法缴纳社会保险费，情节严重的；

(三) 违反工作时间和休息休假规定，情节严重的；

(四) 违反女职工和未成年工特殊劳动保护规定，情节严重的；

(五) 违反禁止使用童工规定的；

(六) 因劳动保障违法行为造成严重不良社会影响的；

(七) 其他重大劳动保障违法行为。

对被社会公布的用人单位，一是应当将重大劳动保障违法行为及其社会公布情况记入用人单位劳动保障守法诚信档案，纳入人力资源社会保障社会信用体系；二是与其他部门和社会组织依法依规实施信息共享和联合惩戒。

目前，人力资源社会保障行政部门正在逐步完善相关制度规定，依法依规开展信息共享互认和联合惩戒，加大用人单位的违法成本。

七、制造业

(一) 珠三角

2016年第二季度新华仕邦珠三角制造业劳动者薪酬指数平均值为921.31点，较去年同期增长3.57%，较第一季度增长10.33%。

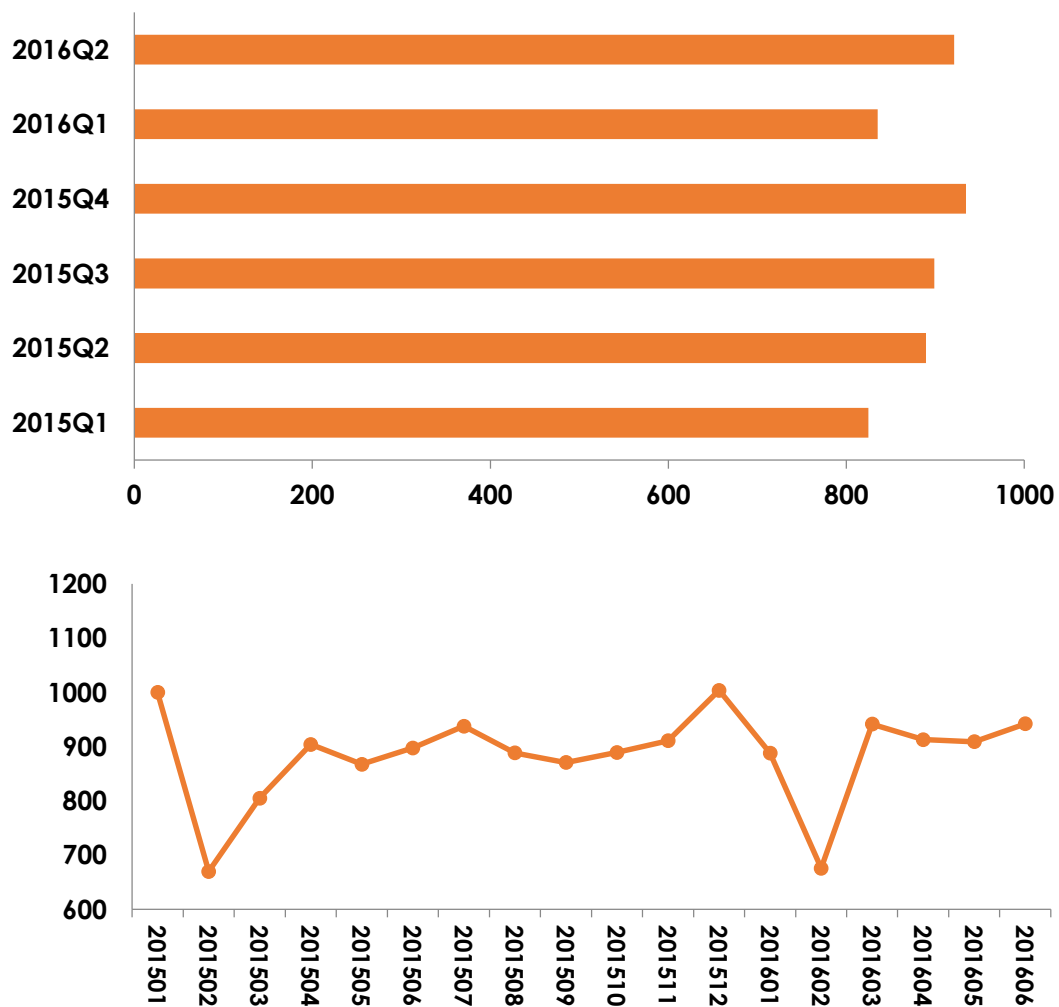


图9：新华仕邦珠三角制造业劳动者薪酬指数

▶ 八、新华仕邦劳动者薪酬指数编制说明

▶ (一) 指数体系规划

新华仕邦劳动者薪酬指数涵盖京津冀、长江经济带、珠三角三个主要区域；涉及交通运输、仓储及邮政业，金融、保险业，零售业，制造业等行业。



▶ (二) 数据来源说明

新华仕邦劳动者薪酬指数的数据来源有两个：第一，仕邦人力资源数据库。该数据库由仕邦公司研发运行，数据每月更新一次。第二，国家相关部委、地方政府部门、相关研究机构等提供的公开数据。薪酬是员工因向所在的组织提供劳务而获得的各种形式的酬劳。

根据货币支付的形式，可以把薪酬分为两大部分：一部分是直接货币报酬的形式支付的工资，包括基本工资、奖金、绩效工资、激励工资、津贴、加班费、佣金、利润分红等；一部分则体现为间接货币报酬的形式，间接地通过福利（如养老金、医疗保险）以及服务（带薪休假等）支付的薪酬。



▶ (三) 编制方法说明

新华仕邦劳动者薪酬指数以2015年1月份为基期，以1000点为基点。

新华仕邦劳动者薪酬指数的计算主要分为三步：首先，计算各行业、各城市、各时期的平均薪酬；其次，按照平均薪酬计算各行业、各城市的分指数；最后，将各行业、各城市的分指数按照权重加权得到各行业、各区域的总指数。

1、计算平均薪酬

设*i*代表人数，*k*代表行业，*j*代表城市，*t*代表报告期数，则某行业、某城市、*t*时期的平均薪酬可以表示为

$$\bar{P}_{k,j,t} = \frac{\sum_{i=1}^{N_t} P_{i,k,j,t}}{N_t}$$

其中， $P_{i,k,j,t}$ 代表*t*时期第*i*人的月薪酬收入，人数*i*的取值范围为[1,*N*]，行业*k*的取值范围为[1,*K*]，城市*j*的取值范围为[1,*Q*]，期数*t*的取值范围为[1,*T*]。

2、计算分指数

设基期2015年1月的指数为1000点，则各行业、各城市*t*时期的定基比分项指数可以表示为

$$I_{k,j,t} = \frac{\bar{P}_{k,j,t}}{\bar{P}_{k,j,1}} \times 1000$$

$$I_{k,j,1} = 1000$$

3、计算总指数

设 m 代表区域，且 m 的取值范围为 $[1, M]$ ，则各行业各区域的总指数为

$$I_{k,m,t} = \sum_{j=1}^h I_{k,j,t} W_{k,j}$$

其中， h 代表区域中的城市个数，且 $h < 17$ ， $W_{k,j}$ 代表权重。